



# Asalibuna

قسم تدريس اللغة العربية بكلية التربية  
جامعة كديري الإسلامية الحكومية



E-ISSN: 2656-3533  
P-ISSN: 2615-5885

## Analysis the Development Strategy of Arabic Education Department in IAIN Curup

Renti Yasmar; Miftahul Huda; Siti Sulaikho; Mohammad Shohibul Anwar; Rodiyatul Maghfiroh;

[rentiyasmar@iaincurup.ac.id](mailto:rentiyasmar@iaincurup.ac.id); [dr.miftahulhuda@pba.uin-malang.ac.id](mailto:dr.miftahulhuda@pba.uin-malang.ac.id);  
[ikho.zul@unwaha.ac.id](mailto:ikho.zul@unwaha.ac.id); [awank30may@gmail.com](mailto:awank30may@gmail.com); [rodiyahmaghfiroh@gmail.com](mailto:rodiyahmaghfiroh@gmail.com);

Institut Agama Islam Negeri Curup

### Abstract

In order to make continuous improvements and build a culture of quality in universities, especially in the implementation and development of study programs, each university should develop a strategy for developing study programs. Program development strategy is an important factor in the review or assessment of study program accreditation to determine the development of study programs that are in accordance with the National Higher Education Standards. (SN Dikti). The method used in this study is a situation analysis using a SWOT analysis based on the performance indicators of the Study Program Management Unit or UPPS, which in this case is the Tarbiyah Faculty of IAIN Curup and the indicators of the study program, namely the IAIN Curup Arabic Language Education study program. Data analysis is presented in the Internal Factor Evaluation (IFE) and External Factor Evaluation (EFE) matrices. The purpose of this study is to measure the position of the existence of the study program on the External Internal (IE) matrix, so that it can be used as a basis in formulating strategies for the development of the IAIN Curup Arabic language education study program. The results of the IE matrix measurement show that the IAIN Curup Arabic language education study program is in a growth position, with an IFE result of 3.2 and an EFE matrix of 3,045. The development strategy of the IAIN Curup Arabic language education study program based on the results of the analysis focuses on 4 activities, namely: Study program development, Study program penetration, Product Integration and Development.

**Keywords:** Development Strategy; SWOT Analysis; Arabic Education Department



# Asalibuna

قسم تدريس اللغة العربية بكلية التربية  
جامعة كديري الإسلامية الحكومية



E-ISSN: 2656-3533  
P-ISSN: 2615-5885

## تحليل الاستراتيجية التطويرية في قسم تعليم اللغة العربية جامعة جورب الإسلامية الحكومية

Renti Yasmar; Miftahul Huda; Siti Sulaikho; Mohammad Shohibul Anwar; Rodiyatul Maghfiroh;

[rentiyasmar@iaincurup.ac.id](mailto:rentiyasmar@iaincurup.ac.id); [dr.miftahulhuda@pba.uin-malang.ac.id](mailto:dr.miftahulhuda@pba.uin-malang.ac.id);

[ikho.zul@unwaha.ac.id](mailto:ikho.zul@unwaha.ac.id); [awank30may@gmail.com](mailto:awank30may@gmail.com); [rodiyahmaghfiroh@gmail.com](mailto:rodiyahmaghfiroh@gmail.com);

Institut Agama Islam Negeri Curup

### ملخص:

من أجل إجراء تحسينات مستمرة وبناء ثقافة الجودة في الجامعات وخاصة في تنفيذ وتطوير البرامج الدراسية، أي يجب على الجامعات وضع استراتيجيات لتطوير البرامج الدراسية. استراتيجية تطوير البرامج هي عامل مهم في مراجعة الاعتماد أو تقييمه برنامج دراسي لتحديد تطور برنامج الدراسة وفقا لـ SNDIKTI الطريقة المستخدمة في هذه الدراسة هي تحليل الموقف باستخدام تحليل SWOT المبني على مؤشرات الأداء لوحدة إدارة البرنامج الدراسي أو UPPS، والتي في هذه الحالة هي كلية التربية IAIN Curup، وقسم تعليم اللغة العربية IAIN Curup. يتم تقديم تحليل البيانات في مصفوفات تقييم العوامل الداخلية (IFE) وتقييم العوامل الخارجية (EFE). الغرض من هذه الدراسة هو قياس موقع وجود البرنامج الدراسي على مصفوفة داخلية خارجية (IE)، بحيث يمكن استخدامه كأساس في صياغة استراتيجيات تطوير في قسم تعليم اللغة العربية IAIN Curup. تظهر نتائج مقياس مصفوفة IE أن قسم تعليم اللغة العربية IAIN Curup في وضع نمو، حيث بلغت نتيجة IFE 3.2 ومصفوفة EFE 3,045. وتركز استراتيجية تطوير قسم تعليم اللغة العربية التابع للمعهد الدولي للبحوث والدراسات التطبيقية بناء على نتائج التحليل على 4 أنشطة هي: تطوير البرامج الدراسية، وتغلغل البرامج الدراسية، والتكامل وتطوير المنتجات.

**الكلمات المفتاحية:** الاستراتيجية التطويرية؛ تحليل SWOT؛ قسم تعليم اللغة العربية؛



## مقدمة

سيكون لتطوير البرامج الدراسية من حيث المبدأ تأثير على اكتساب عدد الطلاب

سينظر الطلاب المحتملون والجمهور في الغرض من الكلية من عدة عوامل<sup>٨٨</sup>. يشترط في البرامج الدراسية أن يكون لها مزايا تميزها عن البرامج الدراسية المماثلة للجامعات الأخرى. وفقا لأبحاث التنمية الآسيوية ، يقال إن إحدى مشاكل الجامعات في تطوير البرامج الدراسية هي ركود نظام التعليم العالي دون أي عملية تطوير وابتكار تتكيف مع متطلبات وتحديات العصر. بحيث تتطلب البرامج الدراسية في الجامعات استراتيجيات من أجل المنافسة والقدرة على الحفاظ على الاستمرارية التشغيلية لبرنامج الدراسة.

ظاهرة الثورة الصناعية ٤.٠ و ٥.٠ لديها حاليا إمكانات غير عادية لمختلف جوانب

الحياة.<sup>٨٩</sup>

وقد بدأت بلدان كثيرة في تصميم استراتيجيات وجدول أعمال وطنية تتماشى مع التطورات التكنولوجية في محاولة لزيادة القدرة التنافسية العالمية.<sup>٩٠</sup> من المؤكد أن خارطة الطريق في تحقيق رؤية ورسالة إندونيسيا ٥.٠ تحتاج إلى إشراك مختلف أصحاب المصلحة ، بدءا من المؤسسات الحكومية والجمعيات والصناعات والجهات الفاعلة في مجال الأعمال ومقدمي التكنولوجيا ، فضلا عن مؤسسات البحث والتعليم. يعد التعليم العالي كواحدة من المؤسسات التي تركز على البحث والتعليم عنصرا قويا في دعم رؤية ورسالة إندونيسيا ٥.٠.<sup>٩١</sup> التحدي الذي تواجهه الجامعات هو أن تكون قادرة على إنتاج خريجين ذوي جودة عالية ولديها القدرة التنافسية العالمية. (بالإضافة إلى ذلك، يجب أن تكون الجامعات قادرة على إنتاج منتجات مبتكرة تتماشى مع تطور العلوم والاحتياجات والتحديات الحالية في محاولة لبناء نظام بيئي للابتكار. لذلك ، تحتاج الجامعات إلى صياغة استراتيجية تطوير برنامج الدراسة القادرة على الإجابة على تحديات عصر الثورة الصناعية ٥.٠.

<sup>88</sup> Surya Dharmawansyah, Hafied Cangara, and M Iqbal, "Strategi Promosi Dalam Meningkatkan Jumlah Mahasiswa Pada Politeknik Negeri Media Kreatif Makassar," *Jurnal Komunikasi KAREBA* 3, no. 4 (2014): 256–263.

<sup>89</sup> Dimas Setiawan and Mei Lenawati, "Peran Dan Strategi Perguruan Tinggi Dalam Menghadapi Era Society 5.0," *RESEARCH : Computer, Information System & Technology Management* 3, no. 1 (2020): 1.

<sup>90</sup> Umi Trisyanti and Banu Prasetyo, "Revolusi Industri Dan Tantangan Revolusi Industri 4.0," *Prosiding SEMATEKSOS 3 "Strategi Pembangunan Nasional Menghadapi Revolusi Industri 4.0"* (2018): 22–27, <http://iptek.its.ac.id/index.php/jps/article/view/4417>.

<sup>91</sup> Setiawan and Lenawati, "Peran Dan Strategi Perguruan Tinggi Dalam Menghadapi Era Society 5.0."



لإنتاج تنفيذ التعليم العالي الجيد يجب أن تكون الجامعات قادرة على إجراء تحسينات مستمرة وأن تكون قادرة على بناء ثقافة الجودة في الجامعات.<sup>٩٢</sup> برنامج الدراسة هو رأس الحرية للجامعات في إنتاج خريجين ذوي جودة عالية ومنتجات مبتكرة لأنهم على اتصال مباشر مع تنفيذ التعليم. ولذلك، يلزم صياغة استراتيجيات التنمية المعززة بصورة منهجية وقابلة للقياس حتى تتمكن من التصدي لتحديات التنمية العلمية والتكنولوجية.<sup>٩٣</sup> عند تطوير استراتيجية تطوير برنامج الدراسة، من الضروري إجراء تحليل للوضع.<sup>٩٤</sup> بحيث يكون من المعروف العوامل التي يمكن أن تؤثر على تطوير برنامج الدراسة، وكذلك معرفة الوضع الأولي لبرنامج الدراسة. طريقة تحليل الموقف المستخدمة في هذه الدراسة هي تحليل SWOT بناء على مؤشرات الأداء لوحدة إدارة برنامج الدراسة (UPPS) وبرنامج الدراسة. يتم عرض تحليل البيانات في مصفوفة تقييم العوامل الداخلية (IFE) وتقييم العوامل الخارجية (EFE)، بحيث يمكن معرفة وجود برامج دراسية على المصفوفة الداخلية الخارجية.<sup>٩٥</sup>

<sup>92</sup> Nasrul Amin and Feri Siswanto, "Budaya Pendidikan, Budaya Organisasi Dan Budaya Mutu Lembaga Pendidikan Islam," *Al-tanzim: Jurnal Manajemen Pendidikan Islam* 2, no. 1 (2018): 94–106.

<sup>93</sup> D Novita, "Strategi Pengembangan Program Studi Dalam Meningkatkan Perolehan Jumlah Mahasiswa Pada Perguruan Tinggi Swasta," *Jurnal Manajemen KINERJA* Vol. 4, no. 1 (2018): 30–45, <https://jurnal.narotama.ac.id/index.php/kinerja/article/view/614>.

<sup>94</sup> Bryce Jenkins, Tori Semple, and Craig Bennell, "An Evidence-Based Approach to Critical Incident Scenario Development," *Policing* 44, no. 3 (2020): 437–454.

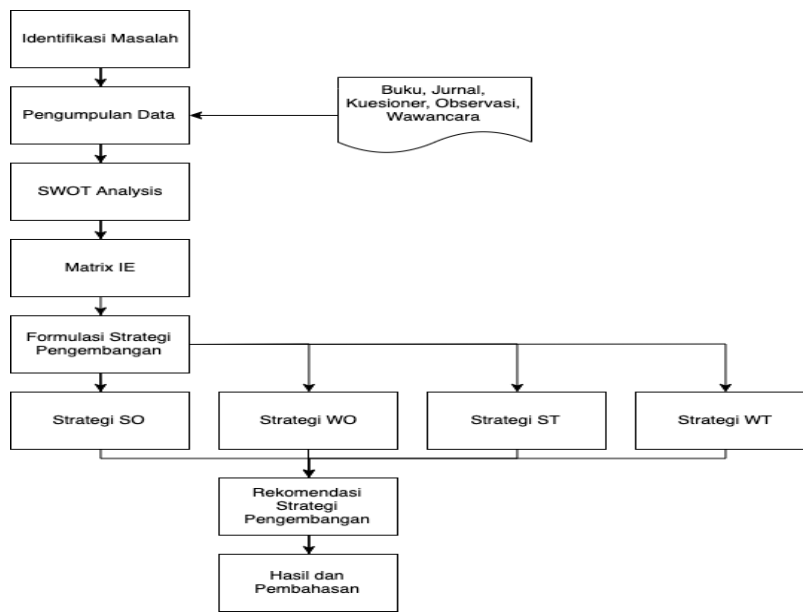
<sup>95</sup> Anas Mujahid, Murianai Emelda Isharyani, and Dharma Widada, "Analisis Strategi Pemasaran Menggunakan Metode Quantitative Strategic Planning Matrik (QSPM) Studi Kasus : Borneo Project," *Jurnal Rekayasa Sistem Industri* 7, no. 2 (2018): 111.



## منهج البحث

منهج البحث المستخدمة هي منهج كمية وصفية تستخدم لشرح نتائج الاستبيان. يحتوي الاستبيان على متغيرات تتعلق بالظروف الداخلية والخارجية Pendidikan Studi Program IAIN Curup Bahasa Arab. يستخدم مقياس likert لتعيين قيمة لكل سؤال استبيان. يتم إعطاء درجة ٤ إذا كانت أسئلة الاستبيان لها مستوى مهم جدا. حتى منح درجة ١ إذا كانت أسئلة الاستبيان لها درجة أقل أهمية.

يمكن رؤية تدفق منهجية البحث المستخدمة في هذه الدراسة في الشكل الجدول ١



## تدفق منهجية البحث



## نتائج البحث ومناقشتها

## تحليل SWOT

تحليل SWOT أو مصفوفة SWOT هي أداة تستخدم لتقييم نقاط القوة والضعف والفرص والتهديدات لمنتج أو مشروع أو عمل تجاري. تحليل SWOT هو أداة تساعد صناع القرار على تطوير نوع من استراتيجية الشركة أو الوكالات.<sup>٩٦</sup> يستخدم تحليل SWOT مصفوفة لشرح استراتيجية التطوير لشركة أو وكالة. أسفرت استراتيجية التطوير عن إمكانية وجود ٤ خلايا بديلة وهي:<sup>٩٧</sup>

أ. استراتيجيات القوة والفرص. الغرض من هذه الاستراتيجية هو الاستفادة من نقاط القوة أو المزايا الداخلية التي تمتلكها للاستفادة من الفرص الخارجية.

ب. استراتيجية القوة والتهديد. الهدف من هذه الاستراتيجية هو تسخير نقاط القوة أو المزايا الداخلية التي تتمتع بها للتخفيف من عواقب التهديدات الخارجية.

ج. استراتيجيات الضعف والفرص. الهدف من هذه الاستراتيجية هو الاستفادة من الفرص الخارجية لتقليل نقاط الضعف من الداخل.

د. استراتيجيات الضعف والتهديد. الهدف من هذه الاستراتيجية هو الاستفادة من الفرص المتاحة لتقليل نقاط الضعف من الداخل مع تجنب التهديدات الخارجية .

تحليل SWOT (القوة والضعف والتهديد والفرصة) هو أداة مطابقة ، تستخدم لتطوير أربعة أنواع رئيسية من الاستراتيجيات. سيتم شرح أربع استراتيجيات في قسم استراتيجية تطوير برنامج الدراسة. تشمل الاستراتيجيات البديلة الممكنة استراتيجية SO (Strength - الفرصة) ، أو استراتيجية ST (Threat - Strength) ، أو استراتيجية WO (الضعف - الفرصة) ، أو استراتيجية WT (الضعف - التهديد).

يستخدم تحليل SWOT لتحديد العوامل الدافعة والعوامل المثبطة والفرص والتهديدات التي تواجه برنامج الدراسة. تصبح نتائج تحليل SWOT الأساس لتطوير برامج الدراسة. يتم استخدام تصميم ترجيح الاستبيان في شكل مقياس قيمة نموذج likert مع أربع إجابات بديلة.

<sup>96</sup> Ni Nyoman Resmi and Ni Ketut Adi Mekarsari, "Pengembangan Perguruan Tinggi Swasta Melalui Analisis SWOT," *Prosiding Seminar : Revitalisasi Tata Kelola Perguruan Tinggi Juni 2017* 14 (2017): 178–191, [fisip-unipas.com/asset/user\\_file/20171126023321\\_ni\\_nyoman\\_resmi\\_%26\\_ni\\_ketut\\_adi\\_mekarsari-prosiding\\_revitalisasi\\_tata\\_kelola\\_perguruan\\_tinggi\\_2017.pdf](https://fisip-unipas.com/asset/user_file/20171126023321_ni_nyoman_resmi_%26_ni_ketut_adi_mekarsari-prosiding_revitalisasi_tata_kelola_perguruan_tinggi_2017.pdf).

<sup>97</sup> Maxsi Ary and Rangga Sanjaya, "Strategi Perencanaan Dan Pengembangan Program Studi Menggunakan Analisis Swot (Studi Kasus Program Studi Sistem Informasi Ars University)," *Jurnal Tekno Insentif* 14, no. 1 (2020): 1–8.



يتم إعطاء درجة ٤ درجة مهمة جدا ، ودرجة ٣ تعطى درجة مهمة ، ودرجة ٢ تعطى درجة ذات أهمية عالية ، ودرجة ١ تعطى درجة أقل أهمية.

وفيما يلي توضيح للتحديات التي يواجهها برنامج دراسة تعليم اللغة العربية.

- أ- التغييرات في القواعد واللوائح الحكومية المتعلقة بإدارة الجامعات
- ب- اعتماد المناهج الدراسية القائمة على SN Dikti و KKNi وكذلك ظهور سياسة جديدة بشأن منح التعلم المستقل للحرم الجامعي المستقل (MBKM).
- ج- إن مشاركة إندونيسيا في لجنة الطاقة الذرية ومنظمة التجارة العالمية لها تأثير على المنافسة الشديدة على الخريجين ليتم قبولهم في السوق الصناعية أو الوكالات الخارجية.
- د- المنافسة الشديدة بين الجامعات في الحصول على المنح البحثية ومنح خدمة المجتمع.

فيما يلي تفصيل للفرص التي يواجهها برنامج دراسة تعليم اللغة العربية.

- أ- توافر الفرص والفرص لتطوير الموارد البشرية.
- ب- توافر المنح الدراسية للمحاضرين وموظفي التعليم لمزيد من الدراسة إلى مستوى أعلى.
- ج- توافر أموال البحوث وأموال خدمة المجتمع التي يتم الحصول عليها من المركز من خلال litapdimas الداخلية ل PTKIN أو من خلال أموال تعزيز برنامج الدراسة المدرجة في الميزانية من خلال Dipa IAIN Curup.
- د- إن تطوير التقدم في تكنولوجيا المعلومات يفتح فرصا وفرصا واسعة للطلاب والخريجين ليكونوا أكثر إبداعا ويفتحون وظائف جديدة.

وفيما يلي شرح لنقاط الضعف التي يواجهها برنامج دراسة تعليم اللغة العربية

- أ- عدد محدود من محاضري IAIN Curup لتعليم اللغة العربية الذين يبلغ عددهم حاليا ٦ أشخاص بمناصب أكاديمية من ٤ قراء وشخصين مع مساعدين خبراء.
- ب- مستوى تعليم المحاضرين الذين لديهم مسند S3 جديد من ٢ أشخاص بحيث لا يزال بحاجة إلى تحسين وتخطيط جميع المحاضرين في برنامج دراسة تعليم اللغة العربية الحاصلين على درجة الدكتوراه.
- ج- عدم وجود عدد من مدققي الجودة الداخليين في المقر الرئيسي لبرنامج دراسات تعليم اللغة العربية التابع للمعهد الدولي للبحوث والدراسات الاستراتيجية. من بين ٦ محاضرين ، أصبح ١ فقط مدقق حسابات AMI IAIN Curup.





- فيما يلي شرح لنقاط القوة التي يواجهها برنامج دراسة تعليم اللغة العربية IAIN Curup.
- أ- الموارد البشرية التي يمتلكها برنامج دراسة تعليم اللغة العربية متنوعة جدا. الخبرة التي تم اجتيازها هي رأس مال جيد لبرنامج دراسة تعليم اللغة العربية لتكون قادرة على تشجيع أداء الموارد البشرية أكثر إنتاجية.
- ب- أن يكون عمر الموارد البشرية الحالية في المتوسط شابا نسبيا ومنتجا بحيث يتوقع منها أن تكون قادرة على أداء واجباتها ومسؤولياتها على الوجه الصحيح.
- ج- تتكيف المرافق القائمة مع التقدم التكنولوجي. على سبيل المثال ، نظام البوابة الأكاديمية ، وهي سترة وتوافر WEB برنامج دراسة تعليم اللغة العربية ووسائل التواصل الاجتماعي النشطة التي تقدم معلومات محدثة كل ٢ أيام حول الأنشطة أو غيرها من المعلومات المحدثة. برنامج دراسة تعليم اللغة العربية IAIN Curup هو أحد البرامج الدراسية التي تحتوي على مكتبة خاصة بها تحتوي على مراجع باللغة العربية على وجه التحديد سواء حول التعليم أو على وجه التحديد للغة واللغة والملاحة.
- د- تسهيل المحاضرين والطلاب لإجراء البحوث وخدمة المجتمع. خاصة لخدمة المجتمع ، يحتوي برنامج دراسة PBA على بيت رعاية عربي وديني تم تأسيسه في عام ٢٠١٧ والذي يطلق عليه اسم RUMAH BIA. تم تخصيص هذا الحضانة في الأصل للأطفال ذوي الإعاقات المالية في منطقة نورث كروب والمناطق المحيطة بها.
- ذ- وجود وحدات داعمة لعملية تعليمية وتعليمية كاملة مثل المرونة في استخدام مركز IAIN Curup Language Center في عملية تعلم الاستيما والكلام.
- ر- أن يكون لديك مجلة أرايباتونا معتمدة من قبل سينتا ٢. (وهي بصدد تقييم اعتماد مؤشر WOS و SCOPUS ter )

### تقييم العوامل الداخلية

تقييم عوامل القوة والضعف في برنامج دراسة تعليم اللغة العربية باستخدام نموذج تقييم العوامل الداخلية (IFE). الهدف هو تحديد العلاقة بين نقاط القوة والضعف التي يمتلكها برنامج دراسة تعليم اللغة العربية. الجدول ٣ عبارة عن مصفوفة IFE تحتوي على عوامل القوة وعوامل الضعف الناتجة عن تحقيق الأداء لبرنامج دراسة تعليم اللغة العربية. تعتبر عوامل القوة في برنامج دراسة تعليم اللغة العربية برتبة ٤ مهمة للغاية ، بما في ذلك المرافق الحالية التي تتكيف مع التقدم التكنولوجي. على سبيل المثال ، نظام البوابة الأكاديمية ، وهي سترة وتوافر WEB برنامج دراسة تعليم اللغة العربية ووسائل التواصل الاجتماعي النشطة





التي تقدم معلومات محدثة كل ٢ أيام ، والمرافق التي تستوعب تنفيذ Tridharma من المحاضرين والطلاب في إجراء البحوث وخدمة المجتمع.

عامل القوة	رمز	ثقل	رتبة	درجة الأوزان
1	S1	0,146	3	0,438
الموارد البشرية التي يمتلكها برنامج دراسة تعليم اللغة العربية متنوعة للغاية. الخبرة التي تم اجتيازها هي رأس مال جيد لبرنامج دراسة تعليم اللغة العربية لتكون قادرة على تشجيع أداء الموارد البشرية أكثر إنتاجية.				
2	S2	0,146	3	0,222
وعمر الموارد البشرية الحالية شاب نسبيا ومنتج في المتوسط بحيث يتوقع منها أن تكون قادرة على الاضطلاع بواجباتها ومسؤولياتها على نحو جيد.				
3	S3	0,146	4	0,548
تتكيف المرافق الحالية مع التقدم التكنولوجي. على سبيل المثال ، نظام البوابة الأكاديمية ، وهي سترة وتوافر WEB برنامج دراسة تعليم اللغة العربية ووسائل التواصل الاجتماعي النشطة التي تقدم معلومات محدثة كل ٢ أيام.				
4	S4	0,032	4	0,548
تسهيل المحاضرين والطلاب لإجراء البحوث وخدمة المجتمع.				
5	S5	0,032	3	0,096
وجود وحدات داعمة لعملية تعليمية وتعليمية كاملة مثل المرونة في استخدام مركز IAIN Curup للغات في عملية تعلم الاستيامة والكلام.				
6	S6	0,075	3	0,225
لديها مجلة Arrabiyatuna التي تم اعتمادها من قبل [Sinta 2. وهي بصدد				



تقييم اعتماد مؤشر WOS و SCOPUS				
عوامل الضعف	رمز	ثقل	رتبة	درجة الأوزان
1	W 1	0,146	3	0,438
ويبلغ العدد المحدود من محاضري IAIN Curup لتعليم اللغة العربية حالياً ٦ أشخاص مع ٤ مناصب أكاديمية مع وظيفة قارئ، وشخصين مع وظيفة مساعد خبير.				
2	W2	0,1	2	0,2
مستوى تعليم المحاضرين الذين لديهم أساس S3 هو ٢ أشخاص فقط بحيث لا يزال بحاجة إلى تحسين وتخطيط جميع المحاضرين في برنامج دراسة تعليم اللغة العربية مع درجة الدكتوراه.				
3	W3	0,416	3	0,438
عدم وجود مدققين داخليين للجودة في المقر الرئيسي لبرنامج دراسات تعليم اللغة العربية IAIN. من بين ٦ محاضرين، أصبح ١ فقط مدقق حسابات. AMI IAIN Curup.				
مجموع				3,2
				1

### الجدول ٢ مصفوفة التقييم العاملي الداخلي لبرنامج دراسة تعليم اللغة العربية

نتيجة مصفوفة IFE للوزن الإجمالي هي ١ ، ودرجة الوزن هي ٣,٢. بالنسبة للنتائج، يرجى تفصيل درجة الوزن والقوة ٢,١٤ ووزن درجة الضعف ١,٠ (القوة < الضعف). تظهر هذه القيمة أن نتائج تقييم نقاط القوة في برنامج IAIN Curup لدراسة تعليم اللغة العربية أفضل من نقاط الضعف.

### تقييم العوامل الخارجية (EFE).

تقييم فرص وتحديات برامج دراسة تعليم اللغة العربية باستخدام نموذج التعليم من أجل التعليم من أجل التعليم. والهدف من ذلك هو تحديد العلاقة بين الفرص والتحديات التي تواجه برامج دراسة تعليم اللغة العربية. الجدول ٤ التالي هو مصفوفة IFE تحتوي على عوامل



الفرص وعوامل التحدي الناتجة عن تحقيق الأداء لبرنامج دراسة تعليم اللغة العربية IAIN Curup

عوامل الفرص	رمز	ثقل	رتبة	درجة الأوزان
1	01	0,127	3	0,381
2	02	0,127	4	0,508
3	03	0,08	3	0,24
4	04	0,146	3	0,438
لا				
عوامل التحدي	رمز	ثقل	رتبة	درجة الأوزان
1	T1	0,146	4	0,584
2	T2	0,146	3	0,438



				التعلم المستقل للحرم الجامعي المستقل.(MBKM)	
0,25	2	0,125	T3	إن مشاركة إندونيسيا في AEC ومنظمة التجارة العالمية لها تأثير على المنافسة الشديدة على الخريجين ليتم قبولهم في السوق الصناعية أو الوكالات الخارجية.	3
0,206	2	0,103	T4	المنافسة الشديدة بين الجامعات في الحصول على المنح البحثية ومنح خدمة المجتمع.	4
3,045		1		مجموع	

### الجدول ٣ مصفوفة التقييم العاملي الخارجية لبرنامج دراسة تعليم اللغة العربية

نتيجة مصفوفة EFE للأوزان الإجمالية هي ١ ودرجة الوزن هي ٣,٠٤٥. بالنسبة للنتائج ، يرجى تفصيل درجة وزن الفرصة البالغة ١,٥٦٧ ودرجة وزن التحدي البالغة ١,٤٧٨ (تحدي < الفرص. وتظهر هذه القيمة أن نتائج تقييم الفرص التي يمتلكها برنامج دراسة تعليم اللغة العربية لا تزال أفضل من التحديات.

### المصفوفة الداخلية الخارجية (IE)

نتائج الحساب التي تم إجراؤها لتقييم العامل الداخلي (IFE) هي ٣,٢ وتقييم العامل الخارجي (EFE) هو ٣,٠٤٥. نتيجة حساب مصفوفة IE في موضع الخلية ١ أو النمو.

الجدول ٥ IE نتائج مصفوفة البرنامج الدراسي لتعليم اللغة العربية

أسفرت نتائج تحليل استراتيجيات تطوير المحور X والمحور Y لمصفوفة IE عن توصيات لاستراتيجيات بديلة بناء على موقع برنامج دراسة تعليم اللغة العربية في الخلية ١ (النمو) على النحو التالي:



#### أ- تطوير برنامج الدراسة

- ١) الموارد البشرية لديهم تلبية الكفاءات، في المتوسط الشباب نسبيا والمنتجة، يتم منحهم الفرص والفرص لمواصلة تطوير كفاءاتهم من خلال مواصلة دراستهم وتقديم المزيد من المنح الدراسية (من الحكومة وصندوق الحرم الجامعي DIPA)
- ٢) تسهيل المحاضرين في تنفيذ الدارما الثلاثية من خلال توفير أموال البحوث وأموال خدمة المجتمع ، إما من خلال litapdimas في BOPTKIN أو تعزيز الأموال لكل برنامج دراسي في IAIN Curup.
- ٣) تشجيع وتسهيل الموارد البشرية، وخاصة محاضري برنامج دراسة تعليم اللغة العربية، للمشاركة في التدريب على شهادة مدقق الجودة الداخلي كشرط لتصبح مدقق AMI.

#### اخترق برنامج الدراسة

- ١) التخصيص و التمثيل في شكل ندوات أو ورش عمل للمحاضرين في كتابة المجالات ذات السمعة الوطنية و الدولية بحيث يسهل على المحاضرين استيفاء ملغات طلبات الحصول على وظائف وظيفية للمحاضر.
- ٢) عقد ندوات أو ورش عمل لتقديم مقترحات بحثية أو مقترحات لخدمة المجتمع للحصول على منح بحثية أو تكون مؤهلة للحصول على منح بحثية من المركز
- ٣) تطوير وحدات داعمة مثل المراكز الطلابية التي يمكنها الاستفادة من التطورات في تكنولوجيا المعلومات بحيث يفتح الطلاب و الخريجين فرضا للمهن و يطورون الإمكانيات الأكاديمية وغير الأكاديمية.

#### دمج

تزويد الطلاب بفهم مفهوم التكامل العلمي و العلمي و التكنولوجي

#### تطوير المنتج

تحسين الخدمات من خلال تطوير منهج MBKM بحيث يمكن أن ينتج خريجين من برنامج دراسة تعليم اللغة العربية جاهزين لاستخدام ام مع كفاءات مختلفة.



## خلاصة

فيما يلي نتائج تحليل swot لنتائج البحث و المناقشة مع العوامل المستخدمة من برامج دراسة تعليم اللغة العربية الداخلية و الخارجية.

- ١- جهود لتحسين كفاءة المحاضرين  
التيسير على المحاضرين لمواصلة دراسات الدكتوراه.  
تيسير المحاضرة لتنفيذ Tri Dharma للتعليم العالي  
عقد ندوات أو ورش عمل لتقديم مقترحات بحثية أو مقترحات لخدمة المجتمع للتمكن من التنافس على المنح البحثية على المستوى المركزي.  
جهود لتحسين كفاءة المحاضرين.
- ٢- الجهود المبذولة لتحسين جودة الإدارة  
تحسين و تطوير استخدام تكنولوجيا المعلومات  
تسهيل متابعة شهادة مدقق ضمان الجودة.  
إقامة تنسيق جيد لجميع الأكاديميين من القيادة إلى الطلاب و الخريجين.
- ٣- جهود لتحسين جودة الخريجين .  
تحسين الخدمات من خلال اعتماد المناهج الحالية و تطويرها.  
تطوير الوحدة المساندة وهي مركز الطلاب.

## الإقتراحات

نتائج البحث و المناقشة في هذه الورقة تستخدم تحليل SWOT. يشيع استخدام التحليل المستخدم لتوفير معلومات أولية و تحديد أو صياغة استراتيجية ستنفذها مؤسسة , في هذه الحالة برنامج دراسة تعليم اللغة العربية في IAIN Curup عمليا لتحديد استراتيجية الاستدامة لبرنامج الدراسة يضع مزيدا من التركيز على نقاط القوة الداخلية التي لا تدرك كثيرا التهديدات من الخارجية.



## قائمة المراجع

- Amin, Nasrul, and Feri Siswanto. "Budaya Pendidikan, Budaya Organisasi Dan Budaya Mutu Lembaga Pendidikan Islam." *Al-tanzim: Jurnal Manajemen Pendidikan Islam* 2, no. 1 (2018): 94-106.
- Ary, Maxi, and Ranga Sanjaya. "Strategi Perencanaan Dan Pengembangan Program Studi Menggunakan Analisis Swot (Studi Kasus Program Studi Sistem Informasi Ars University)." *Jurnal Tekno Insentif* 14, no. 1 (2020): 1-8.
- Dharmawansyah, Surya, Hafied Cangara, and M Iqbal. "Strategi Promosi Dalam Meningkatkan Jumlah Mahasiswa Pada Politeknik Negeri Media Kreatif Makassar." *Jurnal Komunikasi KAREBA* 3, no. 4 (2014): 256-263.
- Fitrah, Muh., . Ruslan, and . Hendra. "Urgensi Sistem Penjaminan Mutu Internal Terhadap Peningkatan Mutu Perguruan Tinggi." *Jurnal Penjaminan Mutu* 4, no. 1 (2018): 76.
- Jenkins, Bryce, Tori Semple, and Craig Bennell. "An Evidence-Based Approach to Critical Incident Scenario Development." *Policing* 44, no. 3 (2020): 437-454.
- Mujahid, Anas, Murianai Emelda Isharyani, and Dharma Widada. "Analisis Strategi Pemasaran Menggunakan Metode Quantitative Strategic Planning Matrik (QSPM) Studi Kasus : Borneo Project." *Jurnal Rekayasa Sistem Industri* 7, no. 2 (2018): 111.
- Novita, D. "Strategi Pengembangan Program Studi Dalam Meningkatkan Perolehan Jumlah Mahasiswa Pada Perguruan Tinggi Swasta." *Jurnal Manajemen KINERJA* Vol. 4, no. 1 (2018): 30-45.  
<https://jurnal.narotama.ac.id/index.php/kinerja/article/view/614>.
- Primayana, K H. "Manajemen Sumber Daya Manusia Dalam Peningkatan Mutu Pendidikan Di Perguruan Tinggi." *Jurnal Penjaminan Mutu* (2016): 7-15.  
<http://ejournal.ihtdn.ac.id/index.php/JPM/article/viewFile/45/54>.
- Resmi, Ni Nyoman, and Ni Ketut Adi Mekarsari. "Pengembangan Perguruan Tinggi Swasta Melalui Analisis SWOT." *Prosiding Seminar: Revitalisasi Tata Kelola Perguruan Tinggi Juni 2017* 14 (2017): 178-191. [fisip-unipas.com/asset/user\\_file/20171126023321\\_ni nyoman resmi & ni ketut adi mekarsari- prosiding revitalisasi tata kelola perguruan tinggi 2017.pdf](http://fisip-unipas.com/asset/user_file/20171126023321_ni_nyoman_resmi_%26_ni_ketut_adi_mekarsari_prosiding_revitalisasi_tata_kelola_perguruan_tinggi_2017.pdf).
- Setiawan, Dimas, and Mei Lenawati. "Peran Dan Strategi Perguruan Tinggi Dalam Menghadapi Era Society 5.0." *RESEARCH: Computer, Information System & Technology Management* 3, no. 1 (2020): 1.
- Trisyanti, Umi, and Banu Prasetyo. "Revolusi Industri Dan Tantangan Revolusi Industri 4.0." *Prosiding SEMATEKSOS 3 "Strategi Pembangunan Nasional Menghadapi Revolusi Industri 4.0"* (2018): 22-27.  
<http://iptek.its.ac.id/index.php/jps/article/view/4417>.